

Tulla Larsen, de muze van Munch

'Vamp als afkorting van vampier', zo zag Edvard Munch de vrouw die in zijn leven en werk spookte. Van de Noorse schilder is elk vezeltje uitgeplozen, maar Tulla Larsen zegt niemand nog iets. En toch zou de schilderkunst zonder haar niet hetzelfde zijn.

In *De Dans van het Leven* schildert Edvard Munch zichzelf dansend in een zwart pak met een roodharige vrouw, zijn jeugdliefde. Op de achtergrond staat een zuil met behoorlijk fallische allusies. Aan de ene kant van het doek komt een jonge vrouw in een maagdelijk wit kleed andraven die een bloem – de roos van de liefde – wil plukken. Aan de andere zijde staat een sombere, zwartgeklede vrouw. Beide vrouwen zijn Tulla Larsen in verschillende stadia van haar leven. En ook in het leven van de schilder: toen hij haar ontmoette en toen hij haar afwees. Het schilderij is kenschetsend voor Munch. Het idee zou ontstaan zijn toen Tulla hem bij hun eerste ontmoeting een hoofdmassage gaf.

"Vrouwen zijn in al hun veelzijdigheid een mysterie voor de man", schreef Munch. "Ze zijn zowel heilige als hoer en een ongelukkige verlaten persoon."

Ondanks zijn vele minnaressen bleef Munch zijn leven lang ongehuwd en had hij een complexe houding tegenover vrouwen. Zijn moeder en zijn zusje overleden aan tbc en een ander zusje was psychisch onstabiel. Dat familiale ziektepatroon was ook de reden die de schilder opgaf om niet te (moeten) huwen. Die gestoorde erfelijkheid wou hij niet overbrengen. Maar de artiest was ook bang dat een vrouw zijn kunstzinnige 'levenssappen' zou doen verzwinden. De vrouw als vampier dus, een thema dat ook tijdgenoot Baudelaire na aan het hart lag.

Net zoals de Franse dichter had Munch een fascinatie voor lang vrouwenhaar. Vrouwenhaar bracht 19de eeuwse mannen blijkbaar in extase. Tulla Larsen had lange lokken tot op haar bips. Zo staat ze ook – poedelnaakt – op een foto, genomen in het atelier. Een vrouw die zich eind 19de eeuw in haar glansrijk Evakostuum (op een paar driekwart kousen na) laat fotograferen, was wel een speciaal geval. En Tulla (Mathilde) Larsen was een aparte vrouw.

Revolverschot

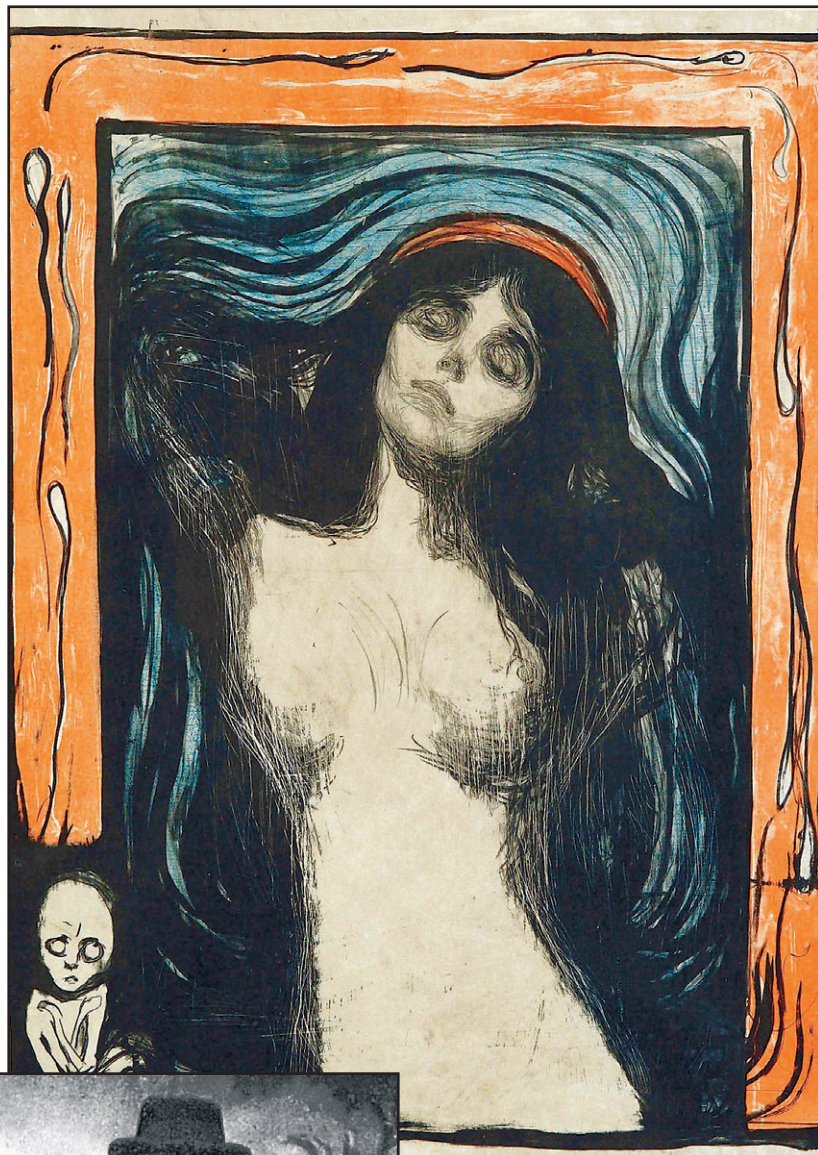
Vijfendertig jaar was Munch toen hij haar in 1898-99 ontmoette. Tulla was ook al rond de 30. De bohemien kunstenaarskolonie van Kristiana, nu Oslo, was hun vertrouwde milieu. Dat een vrouw met een behoorlijk fortuin een schildersmodel werd, was uitzonderlijk. Meestal waren dat meisjes van lagere komaf die centen nodig hadden. Maar met haar familiedotatie onderhield Tulla de schilder. De schilder en zijn model begonnen een verhouding van aantrekken en afstoten. De dochter van een rijke Noorse wijnhandelaar was dan nog niet gehuwd, het-

geen toen voor een vrouw van haar leeftijd betekende dat ze een oude vrijster (of net niet) zou blijven. En met Munch wou de vrijgevochten Tulla wel trouwen, volgens sommigen om zich los te wrikken van haar bourgeoisfamilie.

Net zoals Baudelaire had Munch een fascinatie voor lang vrouwenhaar, het bracht 19de eeuwse mannen blijkbaar in extase

Bijna ging Munch overstag. Het koppel reisde samen naar Frankrijk, Italië, Zwitserland en Tulla werd de vrouw op vele schilderijen. Het is merkwaardig dat zelfs doeken die hij zogezegd schilderde voordat hij haar leerde kennen, zoals de beroemde *Madonna*, sprekend op de wulpse vrouw met uitwaaijende haardos lijken. Kende Munch Tulla Larsen al niet voordien?

Hun stormachtige affaire hield amper vier jaar stand. De breuk was moeilijk te



■ Tulla Larsen en Edvard Munch in 1899. Hun stormachtige affaire hield amper vier jaar stand.

■ Deze *Madonna* lijkt op Tulla Larsen, hoewel Munch het beroemde doek zogezegd schilderde voordat hij haar leerde kennen.

slikken voor Tulla en Munch verdacht haar ervan hem te stalken, hem zwart te maken bij zijn vrienden, een vendetta te voeren. Na een scheiding van 2 jaar verzocht Tulla om een verzoening. Die ontmoeting zou ze geforceerd hebben door te dreigen met zelfmoord. Bronnen beweren dat ze een hele fles morfine wou naar binnen zwelgen.

Wat er bij die reünie is gebeurd, staat niet vast. Wel is zeker dat er een revolver schot is afgegaan, maar het is niet duidelijk wie nu eigenlijk gevuld heeft. De kogel verbrijzelde de top van de middenvinger van de schilders linkerhand. Daardoor kon hij later, zegt men, zijn schilderspalet moeilijk vasthouden. Desalniettemin schilderde hij toch nog *De Dood van Marat* waarbij hij zichzelf vereenzelvigde met de vermoorde Franse revolutionair.

Negen maanden later trouwde Tulla Larsen met een andere, negen jaar jongere schilder: Arne Kavli.

Ook vandaag nog is Tulla Larsen een inspiratiebron. Niet van schilders, maar van het hedendaagse Franse meidentrio dat onder haar naam rockmuziek speelt en zingt.

De tentoonstelling *Edvard Munch* is tot 20 februari 2011 te zien in de Kunsthal, Museumpark, Westzeedijk in Rotterdam; tel 0031.10.4400301; www.kunsthall.nl